

ESG

Rapport om bæredygtighed
OPGØRELSE 1/10-2024 TIL 30/9-2025



RS Stålteknik

Indholdsfortegnelse

Forord	side 3
Faktaboks	side 4
Værdikæde analyse	Side 5
Om os og om vores rapport	side 6
Forretningsplatform og højdepunkter	side 7
Miljø påvirkning, i dybden med E	side 8
Sociale nøgletal, i dybden med S	side 10
Ledelsesstruktur, i dybden med G	side 11
Bilag og ESG nøgletal	side 12



Forord: Bæredygtighed skaber langsigtet værdi

Det er med stolthed og glæde, at vi præsenterer vores første ESG-rapport – et vigtigt skridt på vores rejse mod en bæredygtig fremtid.

Siden vores grundlæggelse har RS Stålteknik A/S specialiseret sig i udviklingen og produktionen af stålstøbeforme samt bygningsstål til bygge- og betonindustrien. Som en af Danmarks førende stålfabrikanter er vores engagement i kvalitet og leveringssikkerhed vores stolthed.

Vi er mere end blot en leverandør; vi er en samarbejdspartner, der stræber efter at skabe værdi for vores kunder og samfund. I denne rapport ønsker vi at fremhæve de bæredygtige initiativer, vi allerede har iværksat, og bruge den som et udgangspunkt til at evaluere vores nuværende praksis samt planlægge vores fremtidige ambitioner.

Selvom vi ikke har sat specifikke mål endnu, er vores dedikation til miljømæssig ansvarlighed, socialt engagement og god ledelse kernen i vores virksomhed. Denne rapport vil dokumentere vores fremskridt, identificere forbedringsmuligheder og sikre, at vi kontinuerligt opfylder vores forpligtelser over for samarbejdspartnere.

Vi håber, at denne rapport vil inspirere og give indblik i vores engagement for en bæredygtig fremtid – ikke kun for vores kunder og medarbejdere, men også for det bredere samfund.

Med venlig hilsen,

Lars Sørensen,
Direktør
RS Stålteknik A/S

Marts 2026



Faktaboks:	
Grundlagt	Etableret i 2005
Virksomhedsnavn:	RS Stålteknik A/S, Hobro
Adresse:	Sjællandsvej 20, DK-9500 Hobro
Virksomhedsform:	Aktieselskab
CVR:	30729145
Branche kode:	251100: Fremstilling af metalkonstruktioner
NACE:	2511: Fremstilling af metalstøbte produkter
Balancesum Mio. DKK:	19.417 (= EUR 2.606)
Antal ansatte FTE:	26
Beregnete nøgletal i Ton i 2025:	
Samlet CO ₂ e	1.803
CO ₂ e per ansat:	69,4
CO ₂ e intensitet:	61,3
CO ₂ e per m ² :	0,8

Værdikæde analyse

I vores bestræbelser på at optimere driftsprocesserne og levere den bedste service til vores kunder er det essentielt at have et klart overblik over vores daglige aktiviteter. Kortlægning af vores værdikæde giver os mulighed for at forstå og dokumentere alle de aktiviteter, vi udfører - fra leverandører til vores egne processer og videre til interaktioner med kunder. Uanset om vi arbejder med stål sammen med vores kunder og leverandører, eller i vores egen virksomhed, er vores dybdegående ekspertise en nøgelfaktor i forædlingen af materialer og at skabe værdi. Mens de fleste af vores kerneopgaver og processer er ens, ligger mulighederne for forbedring ofte i detaljerne. Ved at analysere disse aktiviteter kan vi identificere måder at optimere ressourcer, reducere omkostninger og forbedre vores samlede effektivitet.

	UPSTREAM Leverandør- og indkøbsaktiviteter	EGNE AKTIVITETER Interne processer	DOWNSTREAM Distribution- og kundeaktiviteter
<p>Tre forretningsområder under samme tag kræver forskellige kompetencer, men deler ligheder i upstream, interne og downstream aktiviteter. Vi kombinerer ekspertise i stålproduktion med skræddersyede løsninger og håndterer effektivt hele værdikæden.</p> <p>Betonindustri: Alle produkter og ydelser rettet mod fabrikation af betonelementer og betonproduktion inkl. støbeforme, formudstyr og tilbehør, driftsudstyr, indstøbningsbeslag samt reovering og service af forme og formudstyr.</p> <p>Byggeindustri: Bærende og arkitektoniske stålkonstruktioner til byggeriet inkl. bygnings- og konstruktionsstål, altaner, trapper, gelændere, gangbroer, opsvejste bjælker mv. samt montage og montagesvejsninger på byggepladser.</p> <p>Industri: Specialløsninger til industrikunder samt prototyper, maskinrammer og procesudstyr inkl. CNC-bearbejdning, specialfremstillinger, robotfundamenter, containerinddækninger, føringsveje/rørbroer, svejsetekniske løsninger, reovering og optimering af procesudstyr, samt service- og vedligeholdsaftaler.</p>	<p>Leverandørrelationer: Vi opbygger tætte partnerskaber med pålidelige leverandører, understøttet af leverandørevaluering og rammeaftaler, for at sikre høj kvalitet i alle løsninger — fra råmaterialer til komponenter.</p> <p>Materialeindkøb: Vi sikrer indkøb af stål af høj kvalitet og specialkomponenter under hensyntagen til leverandørernes bæredygtighedspraksis for at opfylde vores tekniske standarder.</p> <p>Tekniske specifikationer: Vi fastlægger klare tekniske specifikationer og godkendelsesprocedurer (jf. vores kvalitetsstyringsystem) for at sikre produktansvar inkl. relevante krav til miljøvenlighed hvor det er relevant.</p> <p>Procesoptimering: Vi arbejder løbende med at forbedre upstream-processer for at øge effektiviteten, reducere gennemløbstider og minimere CO₂-udledning gennem innovative tiltag.</p>	<p>Kvalitetskontrol: Vi gennemfører stringente QA-procedurer og løbende inspektioner, så både interne produkter og indkøbte komponenter konsekvent lever op til tekniske krav og kundens forventninger.</p> <p>Produktionseffektivitet og design-samarbejde: Vi optimerer maskinbearbejdning, slibning og svejseprocesser og sikrer tværfaglig gennemgang af tegninger for at gøre design produktionsklart og reducere omarbejde.</p> <p>Kontinuerlig forbedring: Vi fremmer en kultur for løbende forbedring gennem dataanalyser, lean-initiativer og medarbejderdrevne forbedringsprojekter for at øge produktivitet og kvalitet.</p> <p>Teknologiudnyttelse: Vi anvender avanceret maskinpark, præcisionsmåleteknik og digitale styringsværktøjer til at forbedre præcision, reproducérbarhed og kapacitetsudnyttelse.</p> <p>Udvikling af kundespecifikke løsninger: Vi lytter, designer og udvikler i tæt samarbejde med kunden for at sikre høj tilfredshed.</p>	<p>Ordreopfyldelse og logistik: Vi effektiviserer ordrebehandling, pakning og transportplanlægning for at sikre rettidige, sikre og omkostningseffektive leverancer til kunderne.</p> <p>Kundesupport og feedback: Vi tilbyder teknisk support og struktureret aflevering samt aktiv indsamling af kundefeedback, som fødes tilbage i produkt- og serviceudvikling.</p> <p>Bæredygtige løsninger: Vi tilbyder og dokumenterer miljøvenlige valg i materialer, emballage og transport for at reducere CO₂-aftryk og imødekomme kunders bæredygtighedskrav.</p> <p>Kommunikation og markedsføring: Vi kommunikerer klart vores skræddersyede løsninger, leverings- og servicekoncept samt bæredygtighedsfordele for at styrke kundetilid og langsigtede relationer.</p>

Om RS Stålteknik A/S

RS Stålteknik A/S er en erfaren smedevirksomhed og en af Danmarks førende producenter af stålstøbeforme og certificeret bygningsstål.

Vi leverer både standardløsninger og designer samt udvikler kundetilpassede produkter af høj kvalitet til bygge-, beton- og industrisektoren med fokus på præcision, leveringssikkerhed og praktisk anvendelighed.

Vi har en **bred vifte af certificeringer** inden for bygnings- og stålkonstruktioner, som dokumenterer vores kvalitet, sporbarhed og overholdelse af gældende standarder. Disse certificeringer danner grundlag for vores arbejde med materialevalg, proceskontrol og bæredygtighedsmål.

Vores moderne produktionsfaciliteter i Hobro er indrettet til at håndtere både simple komponenter og komplekse specialkonstruktioner. Vores kompetente team arbejder tæt sammen med kunderne for at sikre, at hver opgave leveres til tiden og i den ønskede kvalitet.

Kerne værdier: Certificeret kvalitet, skræddersyede løsninger, fleksibilitet, hurtig levering og høj kundetilfredshed.

Som en pålidelig samarbejdspartner prioriterer vi innovation, teamwork og løbende forbedring for at imødekomme fremtidens krav i bygge- og betonindustrien.

Om vores første bæredygtighedsrapport

Denne ESG-rapport markerer et vigtigt skridt mod kortlægning af vores nuværende bæredygtighedsstatus. Den vil fungere som et fundament for vores fremtidige forbedringsmål og vil hjælpe os med at måle og kommunikere vores fremskridt inden for bæredygtighed.

Opgørelsen er udarbejdet i overensstemmelse med **Basismodulet i den frivillige standard for bæredygtighedsrapportering (VSME)** på individuel basis, da vi ikke har datterselskaber.

Vi har valgt også at inkludere Scope 3-data, der dækker indkøb af produkter og services, brændstof, transport, affald osv., hvilket vi finder er afgørende for at opnå et holistisk overblik over vores miljøpåvirkninger.

Vi følger **GHG-protokollen** og har anvendt Klimakompasset til struktureret dataindsamling relevant for **Scope 1, 2 og 3**.

Vi har modtaget værdifuld støtte fra "ESG-indsatsen" fra Erhvervshus Nordjylland i vores arbejde med vores første bæredygtighedsrapport. Denne støtte har givet os adgang til faglig rådgivning, som har hjulpet os med at udvikle vores bæredygtighedsstrategier og forbedre vores rapporteringspraksis.

Denne bæredygtighedsrapport præsenterer resultaterne af vores **baselinevurdering** for regnskabsåret 2024/2025 og fremhæver de initiativer, vi sigter mod at implementere på kort og mellemlang sigt for at sikre en mere bæredygtig fremtid for både virksomheden og vores interessenter.

Forretningsplatform og højdepunkter

Aktieselskab
26 kompetente medarbejdere

Grundlagt i Hobro i
2005

Total ton CO₂e
udledninger: 1.803
Scope 1, 2 & 3

Skræddersyede løsninger til:
✓ Beton branchen
✓ Byggeri
✓ Industrien

Vores speciale:
✓ Produktudvikling
✓ Stålstøbeforme
✓ Stålkonstruktioner

Vi gør komplekst
Stål-arbejde enkelt for
de største aktører i
branchen.

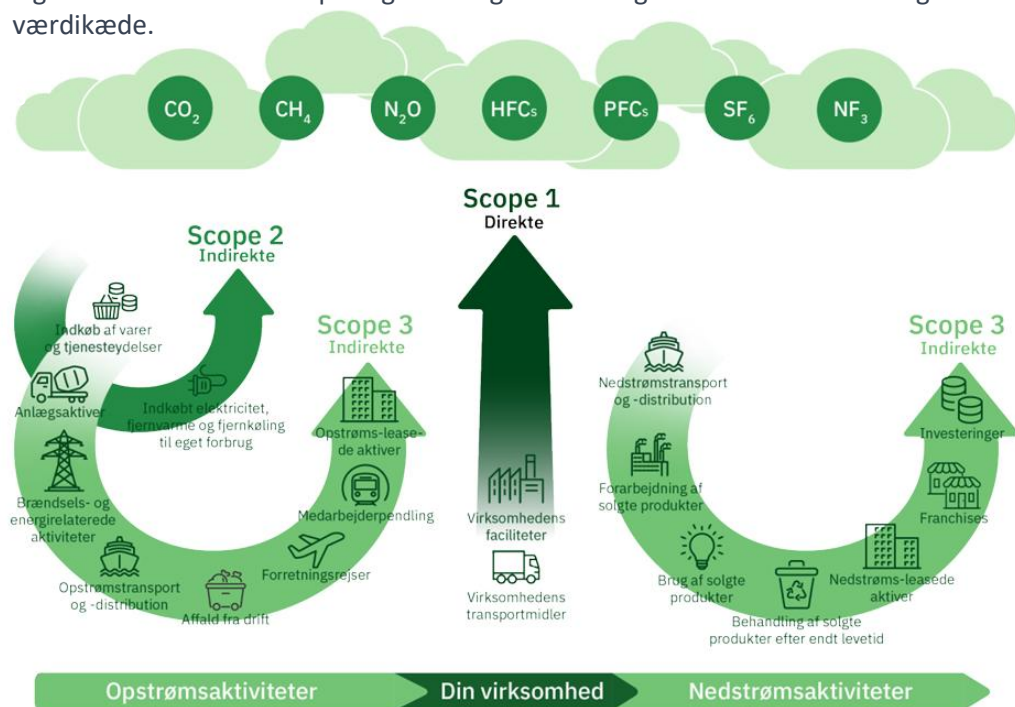
Vores engagement i FN's Verdensmål 3, 8, 9, 12 og 13 afspejler vores dedikation til at skabe varige positive påvirkninger for vores medarbejdere, miljøet og samfundet.



Miljø påvirkning, i dybden med E-data

RS Stålteknik A/S samlede CO₂e-udledning er opgjort til 1.803 ton i regnskabsåret 2024/25. Heraf forklares 52 ton i Scope 1 og Scope 2, hvilket udgør knap 3% af vores samlede drivhusgas emissioner (GHG), og som primært stammer fra elektricitet, varme samt ikke mindst brændstof til vores varevogne. Vi ser Scope 1 og 2-emissioner som væsentlige, da de stammer fra operationelle aktiviteter, som vi kan påvirke direkte og lettere end Scope 3 emissioner.

Figur A: Overblik over Scopes og drivhusgasudledninger fra en virksomhed og dens værdikæde.



Kilde: Udvidet Vejledning Klimakompasset side 12

Scope 1 og Scope 2

Baseline er nu defineret med ESG Rapporten for 2024/25. Herfra vil vi inden næste års rapport vurdere konkrete og/ eller detaljerede målsætninger for reduktion af energiforbrug og dermed emissioner i Scope 1 og Scope 2.

Virksomhedens samlede CO ₂ e -udledninger (Lokationsbaseret)		
Scope	Ton CO ₂ e	Andel i %
Scope 1	45	2,5%
Scope 2	8	0,4%
Scope 3	1.751	97,1%
Total	1.803	100%

Analyse af værdikæden (Scope 3)

Vi har kortlagt værdikæden for at belyse Scope 3-udledninger, primært ved volumendata for materialekøb og monetære estimater for øvrige poster (monetære estimater forventes at overestimere uden konkrete mængder).

- Vi vil indlede tæt dialog med top 1-3 leverandører af produktionsrelaterede indkøb for bedre datadeling og fælles reduktionsinitiativer.

Vi ønsker at udvikle vores første EPD, da kunder i byggebranchen i stigende grad efterspørger disse oplysninger.

Vi arbejder med FN's verdensmål som ramme, og vil undersøge, vurdere og evaluere muligheder inden for:

- Mål 9: Investering i bæredygtig teknologi og infrastruktur for at øge energieffektivitet og reducere spild.
- Mål 12: Mere optimeret skæring og systematisk genanvendelse for at reducere råvareforbrug og affald samt kunne dokumentere forbedringer.
- Mål 13: Med etableringen af vores baseline i denne ESG rapport, vil vi bruge denne som udgangspunkt for at prioritere mulige energieffektiviseringer.



Miljøtiltag og bæredygtighed

Vi anerkender den afgørende betydning af at reducere vores klimaftryk. Det er tydeligt, at vi skal dykke dybere ned i Scope 3-emissioner, især i kategori 1: Indkøb af varer og tjenesteydelser, som udgør 81% af vores samlede Scope 3-emissioner.

SCOPE 3 kategorier i Ton CO ₂ e		
Kategori	Opstrøms	Nedstrøms
1. Indkøb af varer og tjenesteydelser	1.412,9	
2. Anlægsaktiver	310,8	
3. Brændsels- og energirelaterede aktiviteter	11,0	
4. Opstrømstransport og distribution		
5. Affald fra drift		
6. Forretningsrejser		
7. Medarbejderpendling		
8. Opstrøms leasede aktiver	4,3	
9. Nedstrømstransport og distribution		11,7
10. Forarbejdning af solgte produkter		
11. Brug af solgte produkter		
12. Behandling af solgte produkter efter endt levetid		
13. Nedstrøms leasede aktiver		
Samlede CO ₂ e udledninger fordelt på opstrøm og nedstrøm (ton)	1.739,0	11,7
Samlet CO ₂ e udledning i alt (ton)		1.750,7

For at tackle dette betydelige område er vores primære fokus på den store mængde stål, som vi indkøber til fremstilling af vores produkter og løsninger. Da dette materiale udgør en væsentlig del af vores emissioner, sigter vi mod at indlede en dialog med vores største leverandører på kort sigt.

CO₂ niveauet for anlægsaktiver afspejler vores igangværende tilbygning for udvidelse af kapaciteten.

RS Ståltechnik A/S har udviklet nye formsider, hvor vægten er reduceret med 28% i forhold til traditionelle formsider
 ⇒ lavere CO₂ og bedre projektøkonomi!

Vi ønsker at få adgang til leverandørers CO₂-data (fx LCA'er eller specifikke leveranceoplysninger) for at forbedre nøjagtigheden i vores regnskab. Samtidig vil vi i dialog afdække leverandørernes initiativer til at reducere CO₂ i deres leverancer og finde fælles løsninger i forsyningskæden.

Vi vil også undersøge øget sourcing af genanvendt stål (cirka 50% af vores nuværende indkøb er genanvendt) samt analysere transporter og distribution opstrøms og nedstrøms for at optimere logistik og reducere emissioner.

Vi anerkender, at ESG-arbejdet er nyt for os, og vi har søgt vejledning for at komme i gang. Med værdifuld støtte og finansiering fra Erhvervshus Nordjylland (programmet ESG Indsatsen) er implementeringen nu i gang — vi er taknemmelige for den bistand, vi har modtaget.

Klimakompasset

INDUSTRIENS FOND



Medfinansieret af
Den Europæiske Union



Danmarks

Erhvervsfremmebestyrelse

Sociale nøgletal, i dybden med S og vores bidrag

Vi har en stærk kultur præget af gensidig respekt og fællesskab, understøttet af en aktiv personaleforening og sociale aktiviteter

- **Anciennitet og stabilitet:** 27 % af medarbejderne har mere end 10 års anciennitet — det synes vi afspejler høj tilfredshed og stabilitet i organisationen.
- **Mangfoldighed og inklusion:** Kvinder udgør 15% af vores organisation. Vi vægter kompetencer frem for køn og fremmer en inkluderende kultur, men vi erkender også, at stålforbearbejdningsbranchen traditionelt har en højere andel mænd. Vi arbejder aktivt for øget mangfoldighed, bl.a. via lærlingeprogrammer.
- **Uddannelse og udvikling:** Vi prioriterer kompetenceudvikling (svejsekurser, tegneprogrammer, truckcertifikat mv.) og har løbende lærlinge i produktionen (pt. 5 lærlinge, godkendt til 7).
- **Sundhed og trivsel:** Vores lave sygefravær afspejler god trivsel. Alle medarbejdere tilbydes morgenmad, frugt og frokost via virksomhedens madordning, jævnfør vores fokus på FN mål 3.
- **Sikkerhed:** Vi arbejder målrettet mod vores nul-ulykker-ambition gennem risiko-vurdering og løbende uddannelse.



Fokus områder:

- ✓ **Vores Kultur**
- ✓ **Medarbejder sundhed & sikkerhed**
- ✓ **Kunde sundhed & sikkerhed**

**"Vores medarbejdere gør en forskel!
RS Ståltechnik A/S er professionelle specialister i
udvikling og produktion af stålkomponenter."**



I overensstemmelse med FN's verdensmål fremhæver vi betydningen af:

- **Mål 3: Sundhed og trivsel:** Vi arbejder for at sikre medarbejdernes sundhed og trivsel ved at skabe sikre og sunde arbejdsmiljøer. Blandt andet tilbyder vi alle medarbejdere en attraktiv madordning, der dækker morgenmad og frokost.
- **Mål 8: Anstændige jobs og økonomisk vækst:** Vi tilstræber fair beskæftigelsesvilkår og understøtter lokal økonomisk udvikling gennem stabile ansættelser, kompetenceudvikling og klare karriereveje.

Respekt for menneskerettigheder er en grundlæggende del af vores forretningspraksis. Vi sikrer fair, trygge og lige vilkår for alle medarbejdere og forventer samme standard i vores værdikæde.

- Vi udvikler og implementerer en Code of Conduct gældende for RS Ståltechnik A/S og vores leverandører for at sikre etiske standarder, arbejdsvilkår og miljøhensyn i værdikæden.

Lokalt engagement

Vi støtter bredt lokalsporten samt Danske Hospitalsklovne som led i vores bidrag til lokalsamfundet.

Vi har en aktiv personaleforening, der fremmer trivsel gennem organiserede aktiviteter og sociale arrangementer. Initiativerne styrker fællesskabet, øger medarbejderengagementet og bidrager til et positivt arbejdsmiljø.

Fokus på G – Ledelsessystem- og struktur



Vi har en struktureret ledelsesmodel, der sikrer kvalitet og ansvarlighed i vores arbejde. Vores dedikerede team besidder en bred vifte af kompetencer og anciennitet, hvilket garanterer effektive og holdbare løsninger.

Vi værdsætter medarbejdernes erfaring og fokuserer på løbende kompetenceudvikling, samt relevante certificeringer, hvilket sikrer et højt niveau af service og underbygger vores forretningsforståelse og forretningsledelse.

G-Initiativer på kort til mellem langt sigt

- Vi udvikler og implementerer en Supplier Code of Conduct gældende for RS Ståltechnik A/S og vores leverandører for at sikre etiske standarder, respekt for menneskerettigheder, arbejdsvilkår, sundhed & sikkerhed samt anti-korruption i hele værdikæden.
- Dialog med top 1-3 materiale leverandører om høj kvalitets data input på CO₂.
- Udvikling af EPD på vores produkt(er) for at opfylde kundebehov.
- Løbende vurdering, planlægning og implementering af nye certificeringer.

Bestyrelsessammensætning og praksisser

- I 2007 blev en professionel bestyrelse etableret. Bestyrelsen består i dag af fire personer, herunder ejerkredsen og et eksternt bestyrelsesmedlem.
- Bæredygtighed er et fast punkt på agendaen. Bestyrelsen prioriterer klimaindsats og transparens i rapportering, og følger løbende op på mål og resultater.

"Hos RS Ståltechnik er god governance ikke et ord; det er handling.

Vi bygger vores ledelsessystemer op for at sikre transparens, ansvarlighed og et trygt arbejdsmiljø."

Citat: Direktør, Lars Sørensen





Bilag

For at give et klart overblik over vores ESG-data præsenterer vi et resumé af de vigtigste nøgletal fra denne rapport. Vores data omfatter vores præstationer inden for miljø, sociale forhold og ledelse og er organiseret i henhold til den frivillige ESG-standard for SMV'er kaldet VSME.

Disse data inkluderer også vores emissioner opdelt i Scope 1, 2 og 3, hvilket giver et præcist og gennemsigtigt fundament for vores baseline.

Vores baseline danner grundlaget for vores fortsatte indsats inden for bæredygtighed og ansvarlig forretningspraksis.

Miljø Baseline & Nøgletal (B3)

CO ₂ e-udledning: Miljø (B3)	Enhed	2024/2025	Kommentar	Opgørelsespraksis
E-data/ Miljø				
Samlet CO₂e-udledning, (Scope 1, 2 og 3) pkt. 30	Ton CO₂e	1.803,1	Alt opgjort jævnt før Klimakompas.	Klimakompasset
CO ₂ e-udledning inden for Scope 1 og Scope 2 (Miljødeklaration)	Ton CO ₂ e	52,4	Lokationsbaseret	Klimakompasset
CO ₂ e-udledning inden for Scope1	Ton CO ₂ e	44,8		Klimakompasset
CO ₂ e-udledning inden for Scope 2 (Miljødeklaration)	Ton CO ₂ e	7,6	Landsgennemsnit for energimix. Denne er anvendt (lokations baseret)	Klimakompasset
CO₂e-udledning inden for Scope 3	Ton CO₂e	1.750,7		Klimakompasset
1. Indkøb af varer og tjenesteydelser (services)	Ton CO ₂ e	1.412,9	Indkøbte materialer i vægt. Produkter & services monetær måling	Vægt og monetær
2. Kapital goder / Anlægsaktiviteter	Ton CO ₂ e	310,8		
3. Brændstofforbrug og energirelaterede aktiviteter	Ton CO ₂ e	11,0	Primært fra 4 varebiler (diesel, liter) samt 1 personbil (el, kWh)	Faktisk forbrug
4. Transport og distribution af produkter til virksomheden	Ton CO ₂ e			
5. Affald fra drift	Ton CO ₂ e		Alt håndteres af eksternt firma. CO ₂ fundet v.h.j.a. faktisk vægt	Faktisk forbrug
6. Forretningsrejser	Ton CO ₂ e		Indgår i kategori 1 (diæter) samt kategori 3 transport i virksomhedens egne biler	Monetær måling
7. Medarbejder transport til og fra arbejde/ kontoret/ pendling	Ton CO ₂ e		Medarbejdernes kompetencer er vigtigere end bopæl. Således ikke medtaget	
8. Leasede / Lejede aktiver	Ton CO ₂ e	4,3	Produktionsudstyr	Monetær måling
9. Transport og distribution til kunder (Nedstrøms)	Ton CO ₂ e	11,7	Transport af projekter. Alt håndteres eksternt. CO ₂ fundet v.h.a. monetær	Monetær måling
10. Behandling af solgte produkter (Nedstrøms)	Ton CO ₂ e		Kunden står for dette jf. B2B salg. Således ikke medtaget.	
11. Anvendelse af solgte produkter (Nedstrøms)	Ton CO ₂ e		Kunden står for dette jf. B2B salg. Således ikke medtaget.	
12. Bortskaffelse / slutbehandling af solgte produkter	Ton CO ₂ e		Kunden står for dette jf. B2B salg. Således ikke medtaget.	
13. Lejede aktiver (Nedstrøms)	Ton CO ₂ e		Ikke relevant	
14. Franchiser (Nedstrøms)	Ton CO ₂ e		Ikke relevant	
15. Investeringer (Nedstrøms)	Ton CO ₂ e		Ikke relevant	

Miljø Baseline & Nøgletal (B3, B4, B5, B6, B7)

CO ₂ e-udledning: Miljø (B3, B4, B5, B6, B7)	Enhed	2024/2025	Kommentar	Opgørelsespraksis
E-data/ Miljø				
Nøgletal: Balance	Mio. DKK	19,4		Årsregnskab
CO ₂ e Intensitet (Samlet CO ₂ e-udledning ift. nettoomsætning) Pkt. 32	Ton CO ₂ e	61,3		Klimakompasset
CO ₂ per ansat	Ton CO ₂ e	69,4		Klimakompasset
CO ₂ e per m ²	Ton CO ₂ e	0,8		Klimakompasset
Samlet energiforbrug, Pkt. 29	MWh	337,6		
Elektricitet	MWh	113,8	Forbrug fra nettet	Faktisk forbrug
Brændsler	MWh	223,8	Naturgas, LPG, Træpiller	Faktisk forbrug
Energiforbrug fordelt på kilder (lokationsbaseret)				
Energiforbrug: Fossile kilder (som olie og gas)	MWh	191,2	Angiver hvor stor del af energiforbruget der kommer fra fossile kilder	Klimakompasset
Energiforbrug: Nukleare kilder	MWh	7,2		Klimakompasset
Vedvarende Energi	MWh	139,2		Klimakompasset
Vedvarende energiandel	Pct. (%)	41,2%	Vedvarende energiforbrug ift. samlet energiforbrug	Beregnet
Drivmiddel til køretøjer				
Brændstoffer	Liter	7.729	Diesel	Faktisk forbrug
Brændstoffer	Liter	129	Benzin	Faktisk forbrug
El	KWh	3.060	El	Faktisk forbrug
B4) Forurening af luft, vand og jord, Pkt. 32		0	Ikke relevant, ingen forurening, følger lovkrav	Ikke relevant
B5) Biodiversitet, Pkt. 34		0	Ingen oplysningspligt med mindre placeret i naturbeskyttelses områder.	Ikke relevant
B6) Samlet vandforbrug (udtagning af vand) Pkt. 36	m ³	116		Faktisk forbrug
Vandforbrug, Pkt. 37 = udtagning af vand – vandudledning.			I praksis tæt på nul og udelades derfor af rapporten & ingen "vandstress" i DK	Ikke relevant
B7) Ressourceforbrug, cirkulær økonomi og affaldshåndtering. Pkt. 38				
Anvendelse af principper fra cirkulær økonomi. Pkt. 37		Ja	Alt affald sorteres og sendes til genbrug eller genanvendelse	
Samlet mængde affald. Pkt. 38a og 38b	Ton	67,8	Alt affald sorteres og sendes til genbrug eller genanvendelse	Faktisk mængde
Jernaffald	Ton	63,3		Faktisk mængde
Jernaffald spåner	Ton	4,5		Faktisk mængde
Årligt masse-flow/ materialestrøm. Pkt. 38c			Væsentlige materialer: Et område vi ønsker at gå mere i dybden med på sigt	

Sociale- og Governance Baseline og Nøgletal (B8, B9, B10, B11)

CO ₂ e-udledning: Sociale (B8, B9, B10, B11, B26)	Enhed	2024/2025	Kommentar	Opgørelsespraksis
S-data/ Sociale				
B8) Egen arbejdsstyrke, antal ansatte, kontrakttype. Pkt. 39a	Antal FTE	26	Fuldtidsansatte (FTE)	Faktisk værdi
Antal mænd registreret i organisationen. Pkt. 39b	Antal FTE	22		Faktisk værdi
Antal kvinder registreret i organisationen. Pkt. 39b	Antal FTE	4		Faktisk værdi
Antal andet/ ikke registreret i organisationen. Pkt. 39b	Antal FTE	0		Faktisk værdi
Andel kvinder i organisationen	Pct. (%)	15%		Beregnet værdi
Medarbejder anciennitet				
Medarbejdere med anciennitet over 10 år	Antal	7		Faktisk værdi
Medarbejdere med anciennitet over 10 år	Pct. (%)	27%		Beregnet værdi
Lærlinge	Antal	5	I produktionen (antal mænd/kvinder/andet) (3/2/0)	
Andet: medarbejdere i fleksjob	Antal	1	Lagermedarbejder	
B9) Sundhed og sikkerhed				
Registrerede arbejdsulykker, antal. Pkt. 41a	Antal	2		Faktisk værdi
Registrerede arbejdsulykker, frekvens Pkt. 41a	Frekvens	7,7	Defineres ved antal arbejdsrelaterede ulykker per 100 fuldtidsansatte pr. år	Beregnet værdi
Antal arbejdsrelaterede dødsfald. Pkt. 41b	Antal	0	Følge af arbejdsskade/-ulykke. Som følge af arbejdsbetinget dårligt helbred	Faktisk værdi
Medarbejder fravær	%	4,86	Fraværs procent	Faktisk værdi
B10 Vederlag, overenskomster og uddannelse				
Minimumsløn. Pkt. 42a	Antal		Alle ansatte får en løn svarende til <u>minimum</u> mindstelønnen	Faktisk værdi
Kollektiv overenskomst. Pkt. 42c	Pct. (%)	100%	Alle følger industriens overenskomst eller industriens funktionær overenskomst	Faktisk værdi
Uddannelsestimer i gns./ ansat. Pkt. 42d – antal timer/person	# timer	77		Faktisk værdi
G-data / Virksomhedsledelse				
B11) Domme og bøder i relation til korruption og bestikkelse. Pkt. 43	Antal	0	Ingen domme eller bøder for hverken korruption og/ eller bestikkelse	Faktisk værdi
Bestyrelse etableret	År	2007	Stiftet i forbindelse med opstart af A/S selskab	
Bestyrelsessammensætning (antal mænd/ antal kvinder/ antal andet)	Antal	(4/0/0)	Bestyrelsens sammensætning med 100% mænd	Faktisk værdi
B26) Politikker vi følger				
Arbejds miljø politik (Personale håndbog & APV)		Ja		
Miljø og affaldssortering		Ja	Udvidet miljøgodkendelse (UMG), godkendes hvert 4. år	
Sikkerhed		Ja	Instruktioner forefindes og tilføjes til personalehåndbog i 2025/26	
Arbejdere i værdikæden			Leverandør/ Supplier Code of Conduct udvikles og implementeres i 2026	
Se i øvrigt fremhævede FN verdensmål				

Tak for at læse med!

Hos RS Stålteknik er vi specialister i stålstøbeforme til betonindustrien og leverandør af certificeret bygningsstål til bygge- og industrisektoren. Som smedevirksomhed med mange års erfaring leverer vi både standardløsninger og kundespecifikke produkter i høj kvalitet – altid med fokus på præcision og leveringssikkerhed.

Vi er én af Danmarks førende stålfabrikanter, og vores dedikerede medarbejdere arbejder hver dag på at gøre os til den oplagte samarbejdspartner for virksomheder, der skal have produceret stålstøbeforme eller bygningsstål.

RS STÅLTEKNIK A/S

Sjællandsvej 20, DK-9500 Hobro

CVR: 30729145

www.rsstaalteknik.dk

